

栄区連会配布資料(4月)

資料No. 1
栄警察署

1 栄区内の刑法犯認知件数(暫定値)

	令和5年			令和4年 3月末累計	対前年比(件)
	3月件数	先月末累計	3月末累計		
全認知件数	35	45	80	77	3
凶悪犯	0	0	0	1	-1
粗暴犯	2	2	4	2	2
窃盗犯	25	26	51	47	4
侵入盗犯	6	3	9	2	7
空き巣	4	0	4	0	4
その他	2	3	5	2	3
乗り物盗	5	10	15	15	0
自転車	5	8	13	13	0
オートバイ	0	1	1	2	-1
自動車	0	1	1	0	1
非侵入窃盗	14	13	27	30	-3
ひったくり	0	0	0	0	0
部品ねらい	2	2	4	5	-1
車上ねらい	0	0	0	4	-4
自動販売機ねらい	0	1	1	0	1
その他	12	10	22	21	1
知能犯	3	10	13	12	1
詐欺	3	10	13	12	1
その他	0	0	0	0	0
風俗犯	1	0	1	1	0
その他の刑法犯	4	7	11	14	-3
占有離脱物横領	0	0	0	0	0

※ 参考事項

- 凶悪犯 ~ 殺人、強盗、放火など
- 粗暴犯 ~ 暴行、傷害、恐喝、脅迫など
- 窃盗犯
 - ・ 侵入盗 ~ 空き巣、忍び込み、事務所荒し、金庫破り、出店荒しなど
 - ・ 乗り物盗 ~ 自動車、オートバイ、自転車
 - ・ 非侵入盗 ~ ひったくり、すり、置き引き、万引きなど
- 知能犯 ~ 詐欺、横領、通貨偽造など
- 風俗犯 ~ 強制わいせつ、賭博、わいせつ物頒布など
- その他の刑法犯 ~ 占有離脱物横領、住居侵入など

県内の刑法犯認知件数 令和5年3月末現在(暫定値) 9,970件(前年比 +2,731件、+37.7%)

5 警察からのお知らせ

- (1) 令和5年4月から自転車のヘルメット着用が全年齢に対して、努力義務となりました。子供だけでなく、大人もヘルメットを被りましょう。

多発する交通事故について

- ☆ 高齢者が関係する交通事故が多発しています。

車の運転に不安を感じている方やそのご家族の方を対象に、安全運転の継続に必要な助言・指導や今後の運転免許の継続等について相談をお伺いします。

【安全運転相談ダイヤル】

月曜日～金曜日(土・日・祝・休日を除く)

午前8時30分から11時まで、午後1時から4時まで

TEL #8080(しゃーぷ はればれ)

- ☆ 二輪車事故も全体の34%と高い割合です。

被害軽減対策のためプロテクターの着用を検討して下さい。

- ☆ 県下では、駐車車両に追突する死亡事故が連続発生しました。違法駐車はやめ、やむを得ない場合は、ハザードランプの点灯や、▲表示板を設置し、周囲に存在を知らせましょう。

- (2) 自転車やオートバイには必ずカギを掛けてください。

自宅の敷地内やマンション等の駐輪場、買い物等でスーパーやコンビニエンスストアの駐輪場に自転車やオートバイを停める場合は、たとえ短時間であっても必ずカギを掛けるようにして、盗難の被害に遭わないよう十分に注意してください。

特に、ワイヤー錠等を使って「ダブルロック」をすると、更に効果的です。

- (3) 県警察では今月、管内実態掌握活動強化期間として地域警察官が各家庭を訪問して、巡回連絡活動を実施し、特殊詐欺被害防止や事故に遭わないための情報発信活動を推進しています。巡回連絡活動への皆様のご理解とご協力をお願いします。

別添資料1

交番名	町名	凶悪犯	空き巣	ひったくり	自動車盗	オートバイ盗	自転車盗	車上ねらい	特殊詐欺	その他	合計
元大橋	元大橋 1丁目								2		2
	元大橋 2丁目										0
	中野町										0
	若竹町										0
	柏陽								1		1
	鍛冶ヶ谷 1丁目								1	1	2
	鍛冶ヶ谷 2丁目						1			2	3
	鍛冶ヶ谷町		1								1
元大橋・庄戸	上郷町				1				1	6	8
上郷・庄戸	野七里 1丁目									1	1
庄戸	野七里 2丁目										0
	庄戸 1丁目										0
	庄戸 2丁目										0
	庄戸 3丁目										0
	庄戸 4丁目										0
	庄戸 5丁目										0
	東上郷町										0
	長倉町									2	2
豊田	本郷台 1丁目								1		1
	本郷台 2丁目										0
	本郷台 3丁目										0
	本郷台 4丁目								1		1
	本郷台 5丁目										0
	飯島町					1				8	9
	長沼町								1	2	3
合計		0	4	0	1	1	13	0	13	48	80

栄区内の火災・救急状況について

区連会4月定例会資料令和
5年4月20日
栄 消 防 署

火災情報

令和5年3月31日現在

栄 区 内					横 浜 市 内				
火災発生状況					火災発生状況				
年 別	令和5年		令和4年	増△減	年 別	令和5年	令和4年	増△減	
	3月	累計							
件 数	1	3	7	△ 4	件 数	213	182	31	
火災種別	建 物	1	2	6	△ 4	建 物	123	123	0
	林 野	0	0	0	0	林 野	0	0	0
	車 両	0	0	1	△ 1	車 両	18	17	1
	船 舶	0	0	0	0	船 舶	0	0	0
	航空機	0	0	0	0	航空機	0	0	0
	その他	0	1	0	1	その他	72	42	30
損害	焼損床面積	0	0	65	△ 65	焼損床面積	1,767	1,829	△ 62
	死 者	0	0	0	0	死 者	4	7	△ 3
	焼死等	0	0	0	0	焼死等	4	6	△ 2
	放火自殺	0	0	0	0	放火自殺	0	1	△ 1
	負 傷 者	1	1	3	△ 2	負 傷 者	28	30	△ 2

主 な 出 火 原 因					主 な 出 火 原 因				
	種 別	令和5年	令和4年	増△減		種 別	令和5年	令和4年	増△減
1	放火（疑い含む）	1	0	1	1	放火（疑い含む）	42	26	16
2	こんろ	1	0	1	2	たばこ	36	31	5
3	電気機器	1	2	△ 1	3	こんろ	18	15	3
4					4	配線器具	13	10	3
5					5	電気機器	11	16	△ 5

※本年数値は速報のため変更する場合があります。

栄区連合町内会別火災発生状況			
豊田地区	0	本郷第三地区	1
笠間地区	0	上郷西地区	2
小菅ヶ谷地区	0	上郷東地区	0
本郷中央地区	0	連合未加入	0
合 計		3	

【3月中の火災】

1日 建物火災 尾月 2階建て専用住宅内の洗濯乾燥機1基を焼損

救急情報

令和5年3月31日現在

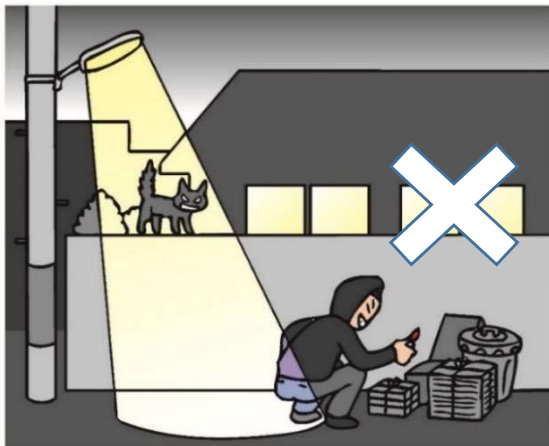
栄区内				
救急状況				
年別	令和5年		令和4年	増△減
	3月	累計		
件数	587	1,848	1,840	8
急病	413	1,359	1,339	20
交通事故	28	51	59	△8
一般負傷	124	362	361	1
その他	22	76	81	△5

横浜市内				
救急状況				
年別	令和5年		令和4年	増△減
	3月	累計		
件数	57,899	57,588		311
急病	40,821	40,611		210
交通事故	2,037	2,012		25
一般負傷	10,700	10,559		141
その他	4,341	4,406		△65

※ 本年数値は速報のため、変更する場合があります。

家の周りを確認！

放火されない、放火させない環境を作りましょう！



- ・家の周りは整理整頓し、燃えやすい物を置かないようにしましょう。
- ・ゴミは決められた日時・場所に出しましょう。

- ・家の周りに常夜灯や人感センサーライトを設置しましょう。
- ・物置や車庫は鍵をかけましょう。



栄区には花と緑がきれいな場所が他にもあります。その一部を紹介します。

上郷地区センター

当館で活動するサークルが丹精込めてお手入れしている西花壇です。
1階リースペースのガラス越しにゆっくりとご覧ください。

住 所：栄区上郷町 1173-5
電 話：045-892-8000
開館時間：月～土 9：00～21：00、日・祝 9：00～17：00
休 館 日：毎月第4火曜日（祝日、振替休日にあたるときはその翌日）
年 末 年 始（12月28日～1月4日）
行 き 方：JR 港南台駅から 神奈中バス「上郷ネオポリス」行ほか「中島」又は「西ヶ谷入口」下車 徒歩 5分
JR 大船駅から 神奈中バス「金沢八景駅」行「中島」下車 徒歩 5分

いたち川沿い

いたち川沿いは、緑が多く、たくさんのお花やイチゴ、花があります。
ゆっくり散歩して、お気に入りの場所を探してみませんか？
また、毎年3月下旬から4月上旬には区役所近くのいたち川沿いの桜のライトアップを実施していて、昼間と違った雰
囲気のお花も楽しめます。

花木や花壇などがきれいな公園

- 1 笠間三丁目公園
笠間三丁目44 神奈中バス「江ノ電バス「岩井口」より徒歩10分
ミモザやブラシバ、ライラックなど珍しい花木が多い公園です。
- 2 飯島町第一公園
飯島町1879-3 江ノ電バス「小菅ヶ谷町」より徒歩3分
四季折々の花が楽しめる花壇があります。
- 3 飯島わんわん池公園
飯島町2908-2 江ノ電バス「飯島上町」より徒歩4分
泉区の中では、最も大きな池が中心となっており、池周りはスリングが見ごろです。
- 4 本郷台四丁目第二公園
本郷台四丁目41 江ノ電バス「小菅ヶ谷小学校前」バス停すぐ
広々とした空間が広がり、多くの子どもたちが遊んで、花も楽しめます。



▲笠間三丁目公園 ▲飯島わんわん池公園 ▲上之公園



- 5 荒井沢公園
公田町971-90 神奈中バス「荒井沢公園前」バス停すぐ
入口を中心に花壇があり、バスを待つ人もいろいろなお花を楽しめることができます。
- 6 中野町稲荷公園
中野町1109-28 神奈中バス「本郷小学校前」より徒歩2分
春には公園を囲むように植えられている桜が美しく咲き、5月にはアジサイもきれいです。
- 7 本郷ふじやま公園
中野町56-1 神奈中バス「本郷」より徒歩1分
緑豊かな自然が楽しめる山道があり、紅葉や散策を楽しむことができます。
- 8 いの山南公園
犬山町45 神奈中バス「犬山」より徒歩1分
公園のあららち側に作られた花壇を楽しめます。
- 9 上之公園
上之町38 神奈中バス「犬山南」より徒歩2分
手入れが行き届いた地壇の方に大切にされている公園です。5月にはアジサイも美しく咲きます。

栄区の公園へ行こう

掲載



横浜の公式キャラクター「イトーンGN」の「ガーチャバ」
© ITOON/GN

栄区の花と緑を巡ろう

2023



栄区には、花や緑が魅力的な場所がいっぱい！
その一部を紹介するよ。みなさん、是非いろいろな場所を巡ってね。

小山台オープンガーデン
5月20日④
小山台オープンガーデン

桂台地区オープンガーデン
5月13日⑤・14日⑥
桂台地区オープンガーデン

風の丘オープンガーデン
5月19日④・20日⑤
風の丘オープンガーデン

の場所は9ページ「区の木「サクラ」が咲いている公園」をご覧ください。
の場所は10ページ「区の木「カツラ」のある公園」をご覧ください。
の場所は裏表紙「花木や花壇がきれいな公園」をご覧ください。

☆掲載情報は現時点での予定です。雨天や新型コロナウイルス感染症への対応等により、やむを得ず掲載内容に変更が生じる場合があります。
☆掲載場所の紹介文及び写真は作りの皆様からご提供いただいたものです。

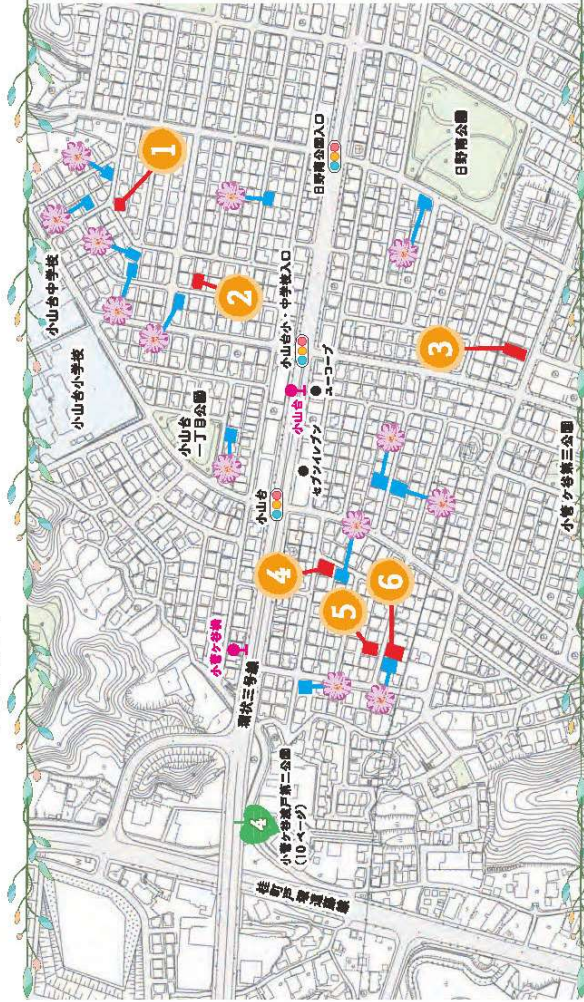
5月20日(土)

小山台オープンガーデン

「こんなお庭にしたい」という思いは多種多様です。お花が咲きほこったり...緑が一面だったり...それぞれの工夫やこだわりポイントを是非お楽しみください。



- JR港南台駅から 神奈中バス「本郷台行(138)」 「小山台」下車
- JR本郷台駅から 神奈中バス「港南台行(138)」・「上大岡駅行(139)」 「小菅ヶ谷橋」・「小山台」下車



【横浜市地形図情報掲載番号 令和4年度計第9029号 令和4年度計第9029号「横浜市産薬局前市面基本図データ(地図情報レベル2500)」より作成】

会場を訪れる前に、必ず2ページの「オープンガーデンをお楽しみいただくための注意事項」をお読みください。

アイコンで表しています。1-6 オープンガーデン会場
とおりみちがーでん (観地内見学不可)

1 種々異なる四季折々の花々(庭)



花の種を蒔いて育てるのが大好き。花遣や小道も手作りでます。フェンスにはカラなど色々な植物が...

2 パラの咲くmy natural garden



木々に囲まれた小さな茶室の中にかわいく咲く和とりのりのパラや初夏を照らす小さな花。

3 桜と陶器のあるガーデン



桜の木が庭の中央にありそこから広がる草花と陶器のオブジェを美しく見せています。

4 蒸気鍋ミエエ手作りガーデン



レンガを砕いたり、ガーデン用石製、初木を駆使し、作り上げた手作り蒸気鍋の庭です。

5 野菜とお花を育てて地境交流



土地をお借りして近所の入居者と野菜やお花を育てています。

6 風吹かれる木立の庭



風樹や落葉樹が季節ごとに庭の趣きを象えています。

とおりみちがーでん



とおりみちがーでんのお宅にて夜に一晩だけ咲く「月下美人」を近所の皆さまにお出迎え。心がホッカリします。



小山台ではお庭を通して多く交流が生まれています。お互い刺激をもらったり、種や苗を交換したり、オープンガーデンに参加するしないに関わらず一緒に照り合いませんか？

オープンガーデンをお楽しみいただくための注意事項

- 開催時間は10:00~16:00です。
- お車でのご来場はご遠慮ください。
- オープンガーデンを実施しているお庭は「オープンガーデン開催中」のフラッグが目印です。
- 「とおりみちがーでん」のフラッグが掲示してあるお庭は、敷地には立ち入ることができません。道路から楽しんでください。
- 写真撮影は可能ですが、屋主にひと言お声掛けのうえ行ってください。
- 許可なく植物、その他のものを持ち帰らないでください。
- お飲み物は各自必ず持参してください。
- ごみはお持ち帰りください。
- 見学中歩きながらの飲食はご遠慮ください。
- トイレは公共施設又はトイレマークのある会場で借りてください。
- 近隣の方の迷惑にならないよう、静かに鑑賞してください。
- プライベートガーデンです。マナー違反や失礼のないように鑑賞してください。
- 作り手の思いに寄り添って鑑賞していただくようお願いいたします。

- さらに安心して楽しんでいただくために...
- おでかけの前に、体温・体調をご確認ください。
- ※発熱やせきなどの症状がある場合は、ご来場をご遠慮ください。
- 見学の際は、他の方とできるだけ間隔をあけてください。
- ごまめな手洗い、手指の消毒をお心がけてください。

敷地内見学可能(フラッグ)



敷地内見学不可(フラッグ)



風の丘オープンガーデン

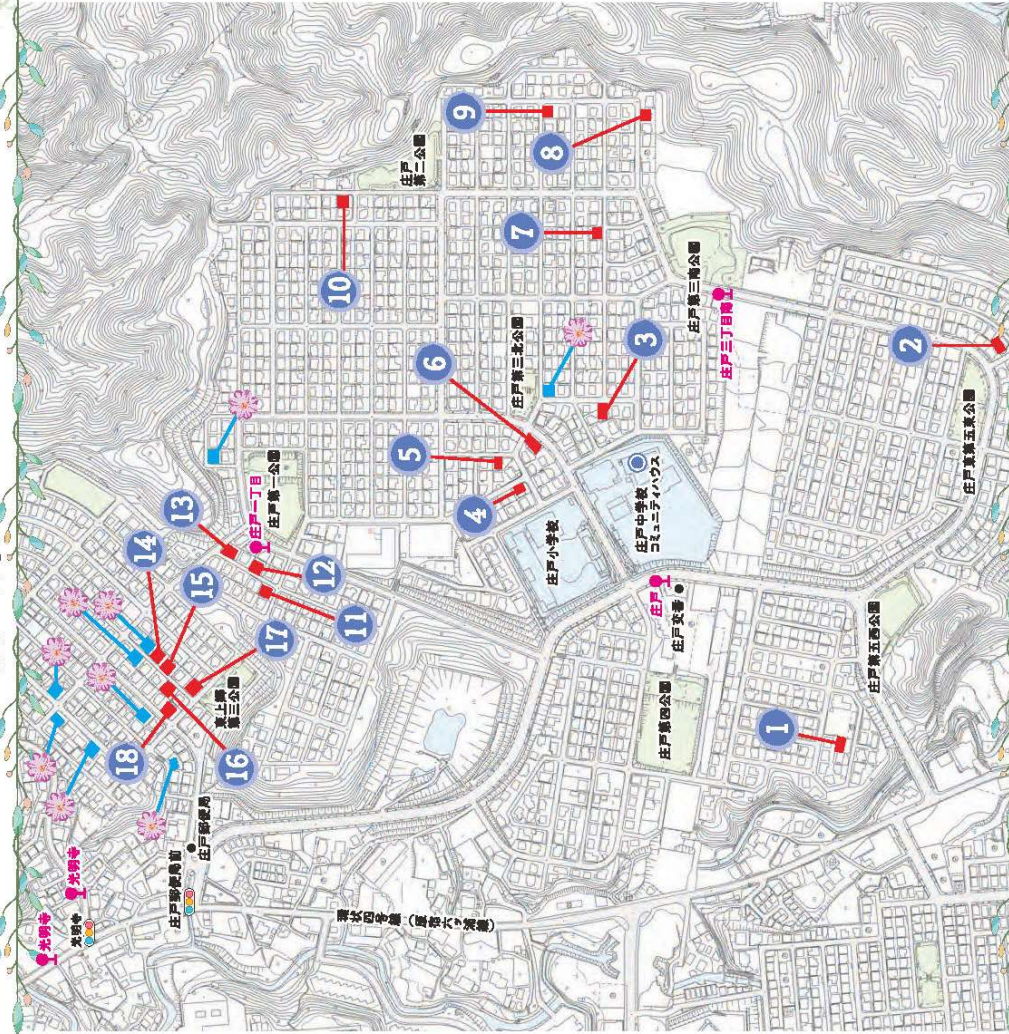
5月19日(金)・20日(土)

見どころ

自然豊かで閑静な住宅街の個性豊かなプライベートガーデン、とおりみちがガーデンをぎゅっくりお楽しみください。

行き方

JR大船駅(空閑口)から 神奈中バス「金沢八景行(船08)」・「みどりが丘東行(船09)」 「光明寺」下車
 JR港南台駅から 神奈中バス「庄戸循環(港55)」 「光明寺」・「庄戸」・「庄戸三丁目南」・「庄戸一丁目」下車



【横浜市地勢図複製承認番号 令4農総計第9029号】「横浜市緑葉高層市計画基本図データ(地図情報レベル2500)により作成」

1 SDGsをEnglish Garden



葉柄を問わず、菜所から出る生ゴミを肥料として花々を育てています。雨水タンクも利用し、雑糞も利用し、雑糞も可能な庭造りを目当てです。

2 遊れる花の庭



庭面にコンクリートの魚とりどりの花が咲き揃っての敷分けりません、この地に庭用し「花が友だち」という思いから生まれた庭です。

3 艦井沢の木造ガーデン



樹木からこぼれる露と吹き抜ける風が心地よい艦井沢風ガーデン。

4 ばらと芝生のお父さんの庭



歌風仕立てのばらと芝生とレンガをお楽しみ下さい。

5 風吹くバラの庭



色とりどりの鮮やかなバラが一面に咲きます。

6 迷路的バラとふしやべり



迷路的なバラと香り豊かなふしやべりシヤブーのように咲いています。

7 花のある生活



一年中花が咲き、薬物野菜が採れ、果物のある庭。

8 観楓



庄戸の森を背景にした雑木の庭です。

9 千の花解れるT-garden



あふれる美しい花々とバラの傍遊みです。枝重樹のようなバラは必見です。

10 四季の花が咲く庭



5月にはカララが見所です。温暖化により、サツキが4月頃咲いてしまっています。

11 美しいローズガーデン



多品種のばら花の色・香りを品種草と井に楽しめるばら中心のガーデンです。お好きなばらを探してみませんか？

12 芝と草花植への庭



コニファーが目印の芝と草花植へのガーデンです。ガーデン小物にもこだわって、かわいい面物たちがかくれんぼしています。

13 小さな森の家



リスが顔を出そうな小さな森。静寂と清々としたに包まれます。

14 小花を美しく和モダンの庭



赤もみを中心に和モダンの庭に季節の花々をハーブの影を添えています。

15 バラの小屋のある庭



バラの香りに包まれる癒しのガーデン。小さいキッチンガーデンもありです。

16 緑の隠れ家



木アーチをくぐると草花、樹木、苔、バラなど多様な植物が迎えてくれます。

17 風吹きぬける芝ガーデン



和洋風の家に合わせて作庭しました。

18 バラ香る和庭



巨石・巨木とさつきつきの切り込みが清々しい和庭にいろいろなバラの色と香りを添えています。

とおりみちガーデン



廻り道に咲く綺麗な花々がみなさまをお出迎え。ちょっとした所に目を向けてみてください。

庄戸中学校 コミュニティハウス

敷地の入り口は旧庄戸中学校です。

アイコンで表しています。ご確認ください。



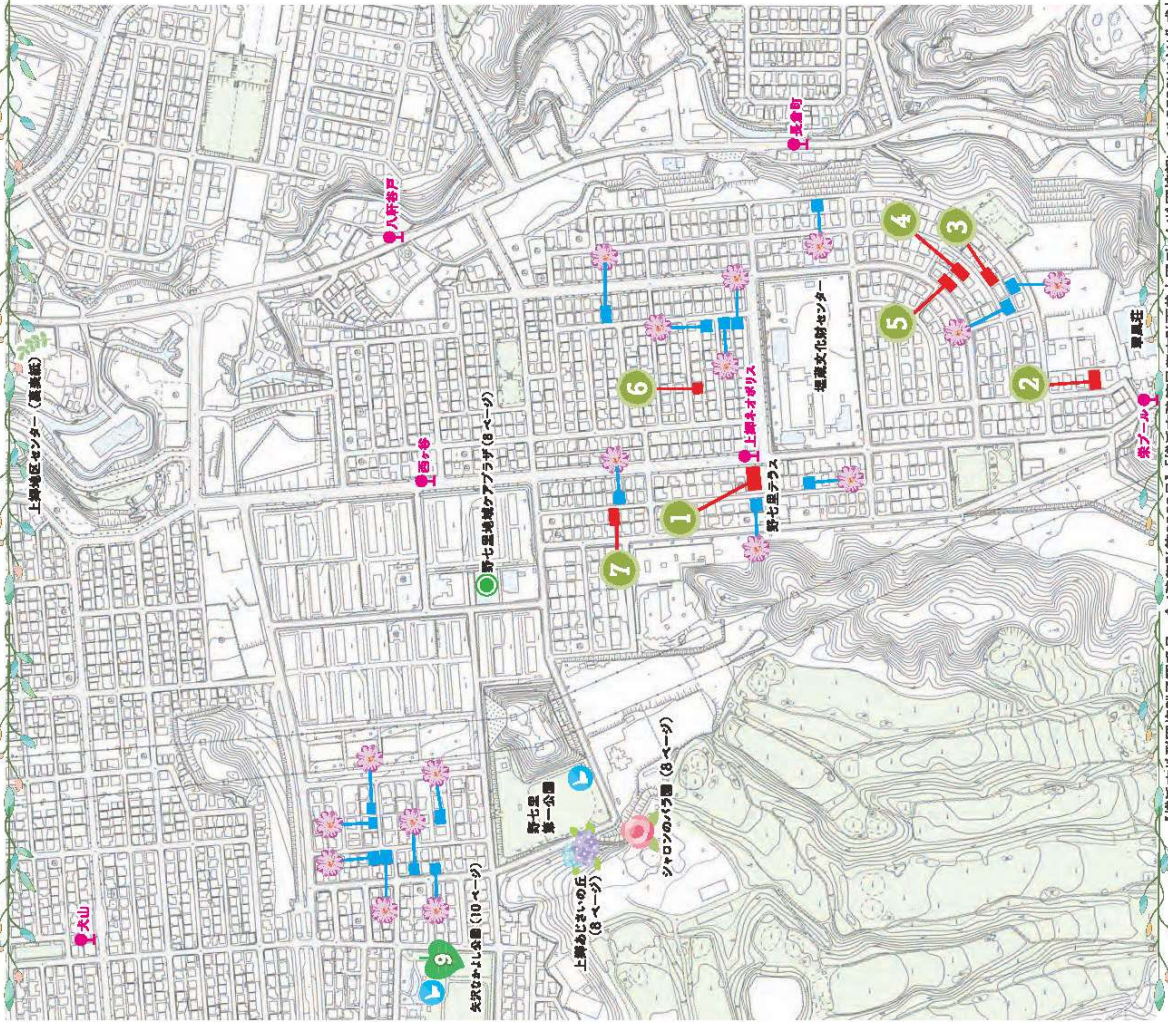
会場を借りる際、必ず2ページの「オープンガーデンをお楽しみいただくための注意事項」をお読みください。



上郷ネオポリス&SDGs 推進のまちオープンガーデン 5月13日(土)・14日(日)

上郷ネオポリスでは、SDGs推進のまちを宣言し、身近な取組みを通じて持続可能なまちをめざしています。
野七里テラスバラ園で配布する地図にまわったポイントの番号を記入してまいります。

- 見どころ**
- JR大船駅(空間口)から 神奈中バス「上郷ネオポリス(船91)」行、「栄プール(船07)」行 「上郷ネオポリス」下車
 - JR港南台駅から 神奈中バス「上郷ネオポリス(港36、37、86)」行、「栄プール(港40)」行 「上郷ネオポリス」下車
- 行き方**



1 野七里テラスバラ園



春から秋まで咲き続ける開花4年目のバラ園。バラの香りを楽しみながら野七里テラスでコーヒーをどうぞ!

4 バラと植根草の庭



庭づくりの初心者がまちのみんなと交流する庭。

2 山崎草とつくばいの庭



年間を通して山崎草を中心に季節の花々が楽しめる庭。

3 山崎草とめぐる庭



約30種類の山崎草が折々に咲き誇る庭。

5 イングリッシュローズの庭



イングリッシュローズがご覧いただける庭。

6 プチ・ジャムルデン・マツ



テラスのバラ園に添わせられ庭を改造した1年目。遊化する庭を見て下さい。

7 野七里地域ケアプラザ



ボランティアさんと一緒に作った花壇です。「ほっこりガーデン」の名のとおり、ケアプラザを訪れる人たちの目を惹きつけ、ほっこりしてもらえるガーデンです。ぜひお待ちしております。

7 花鳥風月の箱庭



漆椿、繡線菊、杏子、菖蒲、ハナミズキと四季折々の花や虫の音、鳥のさえずりなど季節を感じる箱庭。

とおりみちガーデン



季節のお花が咲くお庭がみなさまをお出迎え。敷地に立ち入ることはできません。通り道からお楽しみください。

シャロンのはら園



118段の階段上のシャロンのばら園では、360度の展望と合わせ、春から秋に約130株のバラが美しく咲き、心も和みます。園内の通路に人工芝を敷いて雑草を防ぎ、歩きやすくなりました。また階段を登らなくても公道沿のバラ80株が皆様の来園をお待ちしています。

住所：横浜市栄区野七里一丁目37-10 付近
行き方：JR 港南台駅から 神奈中バス「桂台中央」行ほか「栄山」下車 徒歩5~6分
神奈中バス「上郷ネオポリス」行「西ヶ谷」下車 徒歩5~6分
神奈中バス「上之」行「栄山」下車 徒歩5~6分
神奈中バス「金沢八景駅」行「八軒谷戸」下車 徒歩7~8分

上郷おじさいの丘



約200種、3,000株のアジサイをお楽しみください。6月10日(土)~18日(日)には上郷おじさいまつりを開催します。期間中は普段は入れない園内を散策できます。※6月10日(土)、11日(日)に玉川大学芸術学部が企画した、特別企画を実施。10日(土)には、先着200名様には協賛企業からブルーベリーの苗木をプレゼント。

住所：栄区野七里一丁目 野七里第一公園前
行き方：JR 港南台駅から 神奈中バス「桂台中央」行ほか「栄山」下車 徒歩5~6分
神奈中バス「上郷ネオポリス」行「西ヶ谷」下車 徒歩5~6分
神奈中バス「上之」行「栄山」下車 徒歩5~6分
神奈中バス「金沢八景駅」行「八軒谷戸」下車 徒歩7~8分

会場を訪れる前に、必ず2ページの「オープンガーデン」をお楽しみください。の注意事項」をお読みください。

栄区の木は「サクラ」と「カツラ」。栄区の木のある公園の一部を紹介します。

栄区の木「サクラ」と「カツラ」

平成28年に、区制30周年を記念して制定されました。将来にわたって栄区の豊かな自然、緑を大切に守り、育むためのシンボルとして、栄区にゆかりのある「サクラ」、「カツラ」、「サルスベリ」、「ユリシギ」の4つを候補樹木として投票を行い、最多の391票を獲得した「サクラ」と、5票差で次点となった「カツラ」に決まりました。

桜がきれいを公園

- 千寿公園**
 田谷町1661-1 神奈中バス「山王」より徒歩2分
 広い公園に遊具のほかにはバーベキュー場や千寿センターがあります。
- 笠間台公園**
 笠間三丁目25 JR「大船駅」より徒歩17分
 レンガ造りの大きな花壇に四季折々の花が咲きます。
- 笠間町公園**
 笠間四丁目13 神奈中・江ノ電バス「笠間十字路」より徒歩3分
 虫型やクモの尾のようなユニークな遊具があります。また、サルスベリ、きれいな花壇があるのも見どころです。
- 海星橋公園**
 小菅ヶ谷一丁目10 JR「本郷台駅」より徒歩12分
 栄区で最も古い公園。本数は少ないものの、桜が美しく咲きます。
- 桂台第一公園**
 桂台西一丁目36 神奈中バス「北桂台」より徒歩3分
 広場を囲むように多くの桜が咲き、地域の名所となっています。
- 中野町左近公園**
 中野町1068-1 神奈中バス「本郷小学校前」より徒歩5分
 園内に名称由来の石碑や、地域の言い伝えのある石もあります。
- 花籠公園**
 桂台東5 神奈中バス「花籠公園前」バス停すぐ
 レンガ造りの大きな花壇があり、富士山も望めます。
- 尾月第一公園**
 尾月21 神奈中バス「尾月」より徒歩5分
 広々とした明るい広場とブランコや砂場が、懐かしい雰囲気の公園です。
- いの山東公園**
 大山町11 神奈中バス「上之中央」より徒歩3分
 少年野球場もあり、遊具も多いため、あじさいなども多く咲きます。



4千寿公園



4笠間町公園



4花籠公園



4尾月第一公園

区の木「カツラ」のある公園

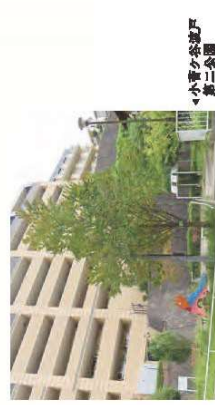
- 本郷台三丁目公園**
 本郷台三丁目35 江ノ電バス「市民の森」より徒歩5分
 大きな花壇の手入れは、近隣の小学生が手伝っています。富士山が美しく見られます。
- 本郷台中央公園**
 本郷台一丁目14 江ノ電バス「本郷台中央公園」バス停すぐ
 高い樹木に囲まれ、広い草地のある静かな公園で、区の木「カツラ」もきれいです。
- 本郷台駅前公園**
 小菅ヶ谷一丁目2000-31 JR根岸線「本郷台駅」より徒歩1分
 本郷台駅前広場から続く公園で芝生がきれいです。
- 小菅ヶ谷渡戸第二公園**
 小菅ヶ谷四丁目26 神奈中・江ノ電バス「西谷戸」より徒歩3分
 マンションの前に入り、入口に区の木「カツラ」があります。
- 小菅ヶ谷谷石神公園**
 小菅ヶ谷三丁目1 神奈中・江ノ電バス「地球市民プラザ」より徒歩8分
 高台で見晴らしが良くさわやかな雰囲気の公園です。
- 公田中谷第四公園**
 公田町754-7 神奈中バス「公田ハイソ」より徒歩8分
 遊具が中心の小さな公園で、高台にあるので日当たりの良い公園です。
- 桂台第五公園**
 公田町774-7 神奈中バス「公田ハイソ前」より徒歩9分
 高台にあり、日当たりの良い公園です。区の木「サクラ」と「カツラ」があります。
- 桂山公園**
 桂台中16 神奈中バス「桂山公園」より徒歩1分
 おおきな広場、高い森、こどもログハウスがある公園で、花壇もきれいです。
- 矢沢なかよし公園**
 桂台南二丁目34 神奈中バス「大山」より徒歩4分
 区の木「サクラ」と「カツラ」があります。芝生や花壇もきれいです。



4本郷台三丁目公園



4本郷台駅前公園



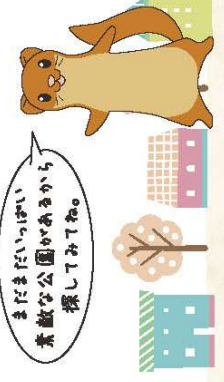
4小菅ヶ谷渡戸第二公園



4桂台第五公園

栄区の花「キク」

平成33年に、区制50周年を記念して制定されました。花の普及を促した区民の皆さんの心のふれあい、運搬のシンボルとしての区の花を羨望し、1,300票を超える応募の中から、最多の応募があった「キク」に決まりました。



令和5年度 横浜環状南線・横浜湘南道路全体の主な予定について(R5.4.20)

戸塚区

※インターチェンジ・ジャンクション・換気所・トンネルなどの名称は、釜利谷ジャンクション以外すべて仮称です。



栄区

釜利谷区

連合等	豊田・小菅ヶ谷				笠間	鎌倉市	本郷中央			上郷西	上郷東	釜利谷(釜利谷区)
	横浜湘南道路戸塚工区	横浜環状南線栄・戸塚工区	田谷工区	鎌島工区			岩瀬笠間工区	桂公田工区	上郷桂台工区			
事業者	国土交通省 施行区間											
施行区間	横浜環状南線											
R4年度以前	●小省高架橋構築工事 ●トンネル工事	●戸塚IC工事 ●田谷地区橋梁工事 ●小省地区橋梁工事	●栄IC・IC1構築工事 ●JR跨線橋梁工事		●公田笠間トンネル工事 (H28.4~)	●公田インターチェンジ工事 (R3.4~)	●桂台トンネル工事(H27.4~) ●神戸橋(PC上部工)工事 (R2.12~)	●釜利谷庄戸トンネル工事 (R3.2~)	●釜利谷ジャンクションランプ橋(網上部工)工事(R2.10~) ●釜利谷ジャンクションランプ橋第二トンネル工事(R3.10~)			
第1四半期												
第2四半期												
第3四半期												
第4四半期												
事業名	「横浜藤沢線」	「田谷線」「横浜藤沢線」「環状4号線(田谷交差点改良)」「笠間交差点改良」「環状4号線[原宿六浦]」(空間~鎌倉女子抜幅)										
第1四半期	●水路切り直し工事 【横浜藤沢線】 (戸塚区小省町地内)	●水路切り直し工事 【横浜藤沢線】 (栄区田谷町地内)		●空間交差点改良事業説明会 ●空間交差点改良工事 (R2.8~)								
第2四半期		●農水路切り直し工事 【田谷線】 (栄区田谷町地内)										
第3四半期												
第4四半期												

※工事に関する情報は、工事説明会のほか適宜回覧等でお知らせします。

横浜環状南線事業の進ちよく状況について《参考》

金沢区

戸塚区

※ インターチェンジ・ジャンクション・換気所・トンネルなどの名称は、釜利谷ジャンクション以外すべて仮称です。

栄区



連合等	豊田・小菅ヶ谷			笠間	本郷中央		上郷西	上郷東	釜利谷(金沢区)
事業者	国土交通省施工区間								
施工区間	横浜湘南道路 戸塚工区	横浜環状南線 栄・戸塚工区	田谷工区	飯島工区	岩瀬笠間工区	桂公田工区	上郷桂台工区	庄戸工区	釜利谷工区
沿線工事の状況	<p>『小雀地区トンネル工事』トンネル工事(シールドマシン掘進)を行っています。</p> <p>『小雀高架橋橋梁工事』高架橋の橋梁工事等を行っています。</p>	<p>『戸塚IC工事』インターチェンジの改良工事等を行っています。</p> <p>『田谷地区橋梁工事』高菜橋の橋梁工事等を行っています。</p>	<p>『栄IC・JCTUR跨線橋梁工事』(飯島町地内)インターチェンジ・ジャンクションの橋梁工事を行っています。</p> <p>『栄IC・JCT橋梁上部工事』田谷町地区内にてインターチェンジ・ジャンクションの橋梁工事を行っています。</p>	<p>『公田空間トンネル工事』シールドトンネルの掘削と内部構築を行っています。</p>	<p>『公田インターチェンジ工事』図体構築のための掘削を行っています。</p>	<p>『桂台トンネル工事』シールドトンネルの内部構築と、シールドマシンの回転作業を行っています。</p>	<p>『釜利谷庄戸トンネル工事』トンネルの掘削、図体構築を行っています。</p>	<p>『釜利谷ジャンクションランプ橋(橋上部)工事』構築部の施工をしています。</p>	<p>『釜利谷ジャンクションランプ橋第二トンネル工事』トンネル工事のため準備工事を行っています。</p>